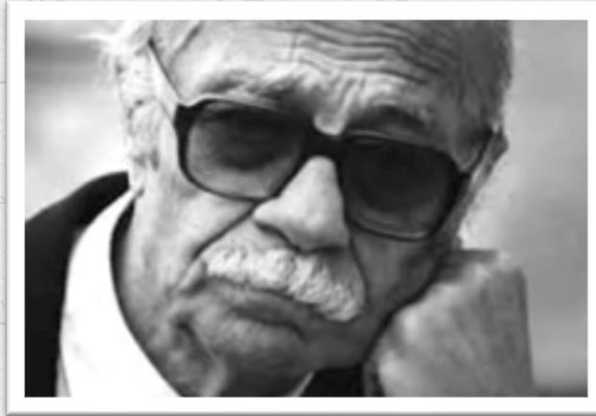




PLAN LECTOR
"EL TÚNEL" ERNESTO
SÁBATO



ERNESTO SÁBATO

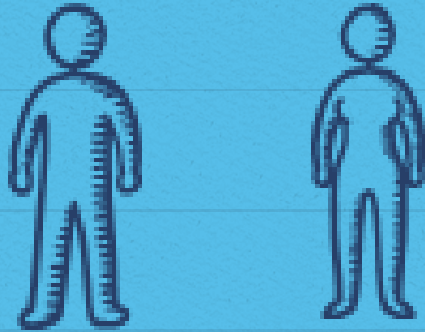
Rojas, 24 de junio de 1911-Santos Lugares, 30 de abril de
2011

ESCRITOR, ENSAYISTA, FÍSICO Y PINTOR ARGENTINO.
SU VISIÓN EXISTENCIALISTA —REFLEJADA EN LAS
TRAMAS TENEBROSAS DE SUS NOVELAS POBLADAS DE
PERSONAJES EXTRAVIADOS DE SUS VALORES MORALES—,⁵
SU MANERA DE EXPONER IDEAS Y CONCEPTOS, SU
FACILIDAD RETÓRICA Y LA SAPIENCIA A LA HORA DE
INTRODUCIRSE EN LA PSICOLOGÍA DE LOS INDIVIDUOS,
LO ERIGIERON EN UNA DE LAS GRANDES PLUMAS DE SU
TIEMPO Y DE SU PAÍS.

OBRAS

- X *El túnel*
- X *Sobre héroes y tumbas* (considerada una de las mejores novelas argentinas del siglo XX)
- X *Abaddón el exterminador*.
- X También se destacó como ensayista, autor de libros como *Uno y el Universo*, *Hombres y engranajes*, *El escritor y sus fantasmas* o *Apologías y rechazos*





Su longeva existencia lo llevó a ser un autor muy presente durante el siglo pasado y también durante la primera década del presente. Aunque se preparó para dedicarse a la física y a la investigación en este campo, su acercamiento al movimiento surrealista, especialmente a algunos escritores y artistas de esta corriente, torció de alguna manera su destino y terminó por darle rienda suelta a su inquietud como autor.

EL TÚNEL “LA NOVELA EN LA SEGUNDA MITAD DEL S. XX”

- ❖ proyecta las características del mundo en que vive: inestable, caótico, intranquilo, inquietante.
- ❖ Deseo de captar esa realidad oscura, conflictiva, que exige una expresión también oscura y desconcertante.
- ❖ Técnicas narrativas predominantes: uso de la **primera persona**, el **soliloquio**, el **monólogo interior**, las narraciones subjetivas.
- ❖ El lector debe descifrar mensajes, adquiere un rol activo.
- ❖ El descubrimiento del inconsciente – realizado por Sigmund Freud– determina una **profundización del análisis psicológico de los personajes**.



“En el Salón de Primavera de 1946 presenté un cuadro llamado Maternidad. Era por el estilo de muchos otros anteriores : como dicen los críticos en su insoportable dialecto, era sólido, estaba bien arquitecturado. Tenía, en fin, los atributos que esos charlatanes encontraban siempre en mis telas, incluyendo "cierta cosa profundamente intelectual". Pero arriba, a la izquierda, a través de una ventanita, se veía una escena pequeña y remota: una playa solitaria y una mujer que miraba el mar. Era una mujer que miraba como esperando algo, quizá algún llamado apagado y distante. La escena sugería, en mi opinión, una soledad ansiosa y absoluta.

Nadie se fijó en esta escena; pasaban la mirada por encima, como por algo secundario, probablemente decorativo. Con excepción de una sola persona, nadie pareció comprender que esa escena constituía algo esencial.” (cap. III)

X cita que ejemplifica la soledad de Castel representada en el cuadro

- X En el siguiente fragmento de El túnel se pueden observar estas ideas de la incomunicación de Castel, que tiene un rayo de esperanza/desesperanza:
- X *“Podría reservarme los motivos que me movieron a escribir estas páginas de confesión; pero como no tengo interés en pasar por excéntrico, diré la verdad, que de todos modos, es bastante simple: pensé que podrían ser leídas por mucha gente, ya que ahora soy célebre; y aunque no me hago muchas ilusiones acerca de la humanidad en general y de los lectores de estas páginas en particular, me anima la débil esperanza de que alguna persona llegue a entenderme. AUNQUE SEA UNA SOLA PERSONA. [...] Existió una persona que podría entenderme. Pero fue, precisamente, la persona que maté.”* (cap II)
- X *“La experiencia me ha demostrado que lo que a mí me parece claro y evidente casi nunca lo es para el resto de mis semejantes. Estoy tan quemado que ahora vacilo mil veces antes de ponerme a justificar o a explicar una actitud mía y, casi siempre, termino por encerrarme en mí mismo y no abrir la boca.”* (cap. IV) La incomunicación

- X Castel no es tan nihilista como aparenta en un principio. Quiere que las cosas cambien, pretende dar un giro a su vida y a su situación comunicativa con María Iribarne. El nihilismo de Castel es un nihilismo activo. P pretende establecer nuevos valores que sustituyan los viejos que ya están oxidados y olvidados, los viejos valores que han perdido su función, tales como dios, la religión o las reglas sociales.
- X La soledad de Castel proviene de la imposibilidad de mantener una relación comunicativa de forma profunda con alguien. Pero, aún así, mantiene la obstinada esperanza de encontrar a alguien que pueda comprenderlo realmente. Si con María Iribarne la comunicación no ha funcionado, quizá alguien que lea su historia y comprenda los motivos por los que la asesinó pueda llegar a entenderlo



OTROS TEMAS...

- ❖ La fugacidad del tiempo
- ❖ El encuentro y el desencuentro
- ❖ La búsqueda
- ❖ La frustración
- ❖ La muerte
- ❖ Los celos
- ❖ El crimen
- ❖ La angustia



PERSONAJES

X **Juan Pablo Castel** es un individuo solitario, alejado del mundo al cual aborrece, arrogante, individualista. Su única conexión con el prójimo – al cual desprecia – es a través del arte, y es también por su intermedio que pretende encontrar el amor. Pasa de la euforia a la depresión. Sus constantes dudas y sus reflexiones contradictorias lo muestran como una personalidad inestable. Es un tímido enfermizo, indeciso y obsesivo. Su locura consiste en no poder entregarse totalmente a ningún afecto. En algunos momentos aparece tan desvalido como un niño. Le dice a María: *“Estoy caminando a tientas, y necesito su ayuda porque sé que siento como yo”*.

X El personaje de Castel sostiene una filosofía amarga:

X *“A veces creo que nada tiene sentido. En un planeta minúsculo, que corre hacia la nada desde millones de años, nacemos en medio de dolores, crecemos, luchamos, nos enfermamos, sufrimos, hacemos sufrir, gritamos, morimos, mueren y otros están naciendo para volver a empezar la comedia inútil.”* (cap IX).

María: la imagen de María está vista siempre desde la perspectiva de Castel. Nunca sabe el lector si es o no su imagen verdadera. Tiene una vida oscura e impenetrable que siempre está resguardada por el secreto. Adopta actitudes ambiguas y tiene relativas ganas de vivir.

“De perfil no me recordaba nada. Su rostro era hermoso pero tenía algo duro. El pelo era largo y castaño. Físicamente, no aparentaba mucho más de veintiséis años, pero existía en ella algo que sugería edad, algo típico de una persona que ha vivido mucho; no canas ni ninguno de esos indicios puramente materiales, sino algo indefinido y seguramente de orden espiritual; quizá la mirada, pero ¿hasta qué punto se puede decir que la mirada de un ser humano es algo físico?; quizá la manera de apretar la boca, pues, aunque la boca y los labios son elementos físicos, la manera de apretarlos y ciertas arrugas son también elementos espirituales. No pude precisar en aquel momento, ni tampoco podría precisarlo ahora, qué era, en definitiva, lo que daba esa impresión de edad. Pienso que también podría ser el modo de hablar.” (cap IX)

Hunter: es un individuo agudo, irónico. En algún momento esboza una teoría sobre la novela policial y la compara con la novela de caballería de la época de Cervantes, idea que, sin duda, sostiene el mismo Sábato. No se sabe muy bien qué función cumple en la vida de María, pero influye en el desencadenamiento de la tragedia.

Allende: Es el ciego, marido de María. Aunque su actuación en la obra es muy breve, su presencia en la imaginación perturbada de Castel es constante. De carácter afable y tranquilo, pierde su conducta elegante cuando el pintor le descubre las andanzas de su mujer. Después de ello su vida carece de sentido.

Mimí: mujer snob, superficial y frívola. Su lenguaje afrancesado acentúa su actitud afectada

IDEA CENTRAL: MOSTRAR UNA FORMA DE ALIENACIÓN DEL HOMBRE DE ESA ÉPOCA QUE SE TRADUCE EN UNA IMPOSIBILIDAD DE COMUNICARSE CON EL PRÓJIMO. JUAN PABLO CASTEL ES UN SER QUE VIVE ENCERRADO EN SÍ MISMO, RODEADO POR LA OSCURIDAD DE SU PROPIA VIDA INTERIOR. INTENTA SALVARSE A TRAVÉS DEL AMOR, PERO ES INCAPAZ DE ENTREGARSE, DE VIVIR EN COMUNIÓN CON OTRO

MARCOS
REFERENCIAL
-ES:
GEOGRÁFICO,
HISTÓRICO,
SOCIAL,
ESPIRITUAL

¿QUÉ TE
PARECIÓ EL
TEXTO?



Libro digital

ACCESO EN BIBLIOTECA DIGITAL ESCOLAR: ENLACE BIBLIOTECA DIGITAL ESCOLAR MINEDUC

CELULAR

Si no encuentras el libro en la biblioteca, y tus papás no pueden comprarlo, verifica si esta en digital.



Libro digital

ACCESO EN BIBLIOTECA DIGITAL ESCOLAR: ENLACE BIBLIOTECA DIGITAL ESCOLAR MINEDUC

TABLET

Si no encuentras el libro en la biblioteca, y tus papás no pueden comprarlo, verifica si esta en digital



Libro digital

ACCESO EN BIBLIOTECA DIGITAL ESCOLAR: ENLACE BIBLIOTECA DIGITAL ESCOLAR MINEDUC

NOTEBOOK/ COMPUTADOR ESTACIONARIO

Si no encuentras el libro en la biblioteca, y tus papás no pueden comprarlo, verifica si esta en digital

¡GRACIAS!